



救急指定 日本医療機能評価機構認定病院

ふれあい

Fukuseikai Hospital
Public relations magazine

vol.46
2020年
盛夏号

福西会病院広報誌

ご自由にお持ち帰りください。

「救急医療」について



ホームページ
QRコードでアクセスできます。
<https://fukuseikai-hp.com>

福西会ニュース

理事長交代のお知らせ
AI(人工知能付)内視鏡を導入しました

部署紹介

手術室・中央材料室

栄養ニュース

免疫力とは

リハビリニュース

骨盤底筋トレーニング

HELP!



「救急医療」について

救急医療というと医療ドラマの影響で、まず救急車で病院へ搬送され、「大けが」や「危篤」の患者さんに処置を施すシーンを思い浮かべる方が多いのではないのでしょうか？しかし、救急で行う診療は、重症の患者さんばかりではなく、擦り傷の処置や風邪など比較的軽微な症状から、生命の危険はないが入院を要する中等症の患者さん

が多くを占めます。様々な疾患を扱う救急の現場ですが、どの医療機関でも対応できるわけではありません。救急医療は、医療機関が持っている機能によって役割が定められています。少し先になりますが、毎年9月9日は「救急の日」です。それに先立って救急医療の役割分担や当院の実績、今年度より新設された救急科ドクターを紹介します。

＜救急医療の役割分担＞



症状や緊急性等から3段階に区分されます

- 一次救急** 入院や手術の必要がなく、外来で対応可能な軽症患者さんに対応する医療になります。“休日夜間急患センター”や救急指定を受けた“在宅当番医”によって行われます。
- 二次救急** 入院や手術を要する病気やけがに対する医療になります。いくつかの病院が当番日を決めて救急医療を行う“病院群輪番制”や“共同利用型病院方式”で対応します。
- 三次救急** 一次や二次救急で対応できない重症・重篤患者さんに対して行う医療になります。“大学病院”や“救急救命センター”の指定を受けた病院が対応します。

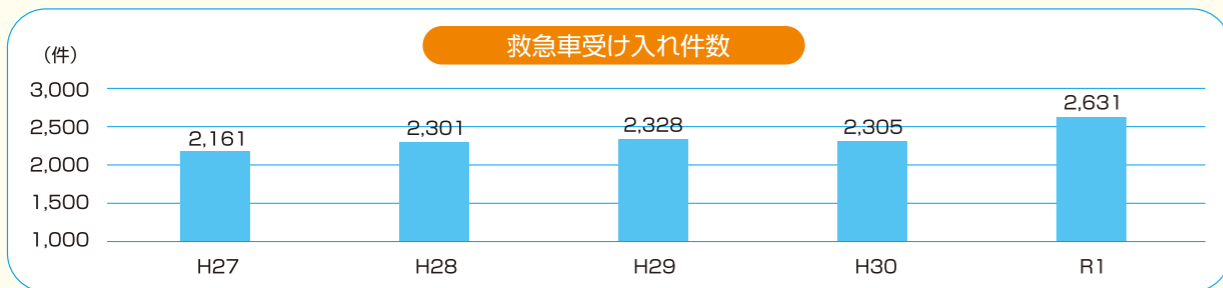
当院は、福岡県知事より認可された救急指定病院であり、主に“二次救急”に当たる入院や手術を要する病気やけがを負った患者さんに医療を提供することを使命としています。*

※新型コロナウイルス感染が収束するまでは、深夜22:00～翌6:00までの救急患者さんの受け入れを以下の通りにしています。
 ●救急車により救急搬送された方
 ●他院からの紹介状をお持ちの方
 ●当院にて治療を継続の方

＜当院の救急車搬送件数＞

当院では、年間2,000件超の救急車搬送受け入れを行っています。

ここ2～3年の件数は横ばいでしたが、昨年度は過去5年の中で最も多い2,631件でした。



当院では、70歳代以上のご高齢患者さんの受け入れを多く行っています。

搬送されてきた患者さんの疾患は、骨折(大腿骨の骨折や腰の圧迫骨折等)、消化器疾患(腸炎、胆のう炎、虫垂炎、消化管出血等)、循環器疾患(心不全、狭心症、心筋梗塞等)が多くなっています。

平日の日勤帯は、救急専門医等による初期対応、時間外、深夜、休日は内科・外科の2名体制で診療に当たっています。必要に応じて各診療科の医師を呼び出すオンコール体制を取っており、緊急の検査や手術にも対応しています。

また、遠隔画像診断支援システムも導入しており、診療時間外でも当院の専門医による画像読影が可能となっています。



SOS!

＜ドクター紹介＞



救急科 部長
紙谷 孝則

＜資格＞
 日本救急医学会 救急科専門医
 日本外科学会専門医
 日本DMAT(災害派遣医療チーム) 隊員
 臨床研修指導医



令和2年4月より、当福西会病院 救急科・総合診療科に救急専門医として就任いたしました紙谷 孝則(かみたに たかのり)と申します。

主に福岡大学病院、福岡大学筑紫病院の2つの大学病院で、救急医療、外科診療に従事、また救急医療の一つとして救急救命九州研修所において救急救命士教育にも関わってまいりました。医師歴は四半世紀を超えました。

福西会病院では、予約外の内科系ウォークイン患者さんを、救急搬送患者さんにつきましては内科系疾患、外科系疾患、外傷、そして軽症・重症かわからず初期診療を担当いたします。

当院にはこれまで救急専門医が不在であったこともあり、外科系当番医、内科系当番医が救急受け入れを判断していました。よって受け入れ可否の決定までに、少々時間を要することがありました。その点は大きく改善できると考えています。

救急搬送される患者さんは、病歴や生活背景のみならず発症の状況すら分からない状態で診療を開始することも少なくありません。救急専門医としてこのような患者さんに対して、迅速に状態を把握し良い状態で専門診療科に引継ぎ、早期に適切な治療に繋がられるよう努力してまいります。

近隣の先生方、施設職員の方におかれましては、患者さんのご紹介をよろしくお願い申し上げます。また、お困りの事がございましたらお気軽にご相談ください。

Topics

あなたにもできる 応急処置

1 窒息

傷病者のへそのやや上を突き上げ、異物を吐き出させる。この方法を「ハイムリック法」という。

2 熱中症

首や脇の下、足の付根などを氷水で冷やし、うちわで扇ぐ。

3 軽いやけど

水道などで流水をかけ続け、とにかく冷やす。



◎出入口の一本化

◎入館時の検温、手指消毒

通常診療時間内(8:00~17:00)の出入りを正面玄関に、それ以外の時間帯の出入りを夜間救急出入口に一本化しています。診療時間内は入館者全員を対象に検温作業(非接触型体温計による)を行い、手指の消毒をお願いしています。37.5度以上の発熱がある方の入館は、全てお断りしております。
※入館する全ての方に対し、マスクの装着をお願いしています。



◎院内の消毒作業

患者さんがよく手を触れる部分(手すりや椅子等)に対し、職員が随時消毒作業を行っています。



感染対策にご協力ください。



福西会病院での感染対策について

当院では感染対策として様々な取り組みを行っており、院内での感染症発生リスクを最小限に抑えるように努めております。患者さんを始め、ご来院の皆さんにはご不便をおかけいたしますが、ご協力のほどよろしくお願いいたします。



◎訪問業者さんリストの作成

当院に御用のある業者さんに対しては、入退院支援センターにて更に体温の測定(接触型体温計による)を行っていただき、お名前と会社名、訪問部署、ご用件、入退館時間を帳簿に記載の上で「来客・業者立入許可証」を発行し、見える位置に貼り付けていただいております。



◎総合受付でのソーシャルディスタンス確保

受付の際に患者さん同士が密にならないように、距離をとってお待ちいただけるよう足元にご案内の表示をしています。



◎飛沫拡散防止のアクリル板及びビニールの設置

職員との会話の際に飛沫が拡散するのを防止するために、各所にアクリル板や透明ビニールを設置しています。



◎発熱患者待合室

救急車入口横に発熱患者用の冷暖房付き待合室を設けており、熱のある方や感染症の症状がある方などはこちらで個別にお待ちいただいております。使用後は室内の消毒作業や換気を行っております。



理事長交代のお知らせ

2020年6月1日、しらくさ たかゆき 白日高歩医師が理事長を退任いたしました。これに伴いまして、病院長の山下裕一が理事長を兼任することとなりました。今後も職員一丸となり、地域に貢献できるよう邁進していく所存ですので、どうぞよろしくお願い申し上げます。

AI(人工知能付)内視鏡を導入しました。

この度、オリンパス社製 内視鏡画像診断支援ソフトウェア搭載の内視鏡装置を導入しました。これは病変の腫瘍/非腫瘍の判別をリアルタイムに行うEndocytto画像専用の診断支援ソフトウェアで、リアルタイムでの診断支援により医師の診断をサポートするほか、NBI/染色の2種類の観察モードに対応することでより確信度の高い診断をサポートするものです。

患者さんへ最新の機器を活用することで、今まで以上に高度な医療を提供いたします。



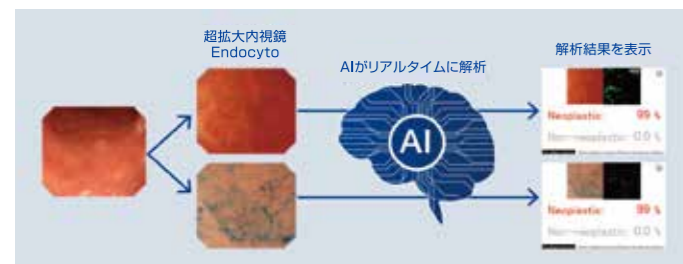
AIにより医師の診断をサポート

リアルタイム診断支援

Endocyttoで撮影された画像を人工知能(AI)が解析し、腫瘍・非腫瘍の可能性を数値で表示。検査中にリアルタイムで表示することで、医師の診断をサポート。

高精度の診断支援

約100,000枚のEndocytto画像を学習することで、正診率96.0%、感度96.9%という専門医に匹敵する診断精度を達成。
※国内多施設後向き性能評価試験(EndoBRAIN study)による結果



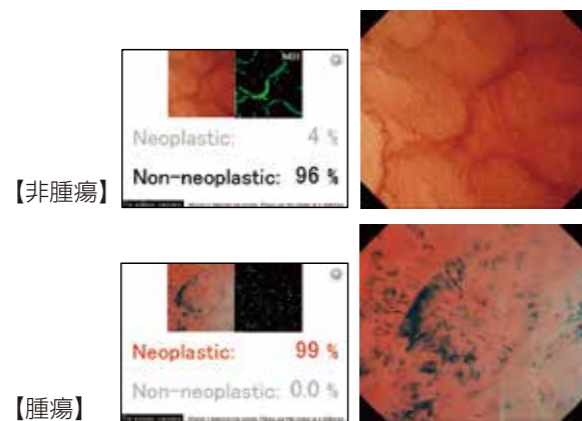
2種類の観察モードに対応

NBIモード

NBI観察で得られる血管像をAIが解析することで、腫瘍・非腫瘍の可能性を数値で表示。内視鏡の観察モードをNBI観察に切り替えるだけで、通常観察からシームレスにAI観察への移行が可能。

染色モード

染色された細胞核をAIが解析することで、腫瘍・非腫瘍の可能性を数値で表示。染色を用いたEndocytto観察にAIによる診断支援結果を加えることで、より確信度の高い診断をサポート。



手術室・中央材料室紹介



がんばってま〜す!

患者さんの不安を取り除き、患者さんに寄り添った看護を提供していきます。

スタッフは看護師16名、看護補助者3名(2020年7月現在)で、手術件数は年間約1100件、そのうち緊急手術は約100件行われています。昨年10年ぶりに新人看護師が2名、今年度も2名入職。メンバーも以前と替わり全スタッフで新人の育成に取り組み、新しい風が吹いています。

手術室では患者さんが安全に治療を受け順調に回復し退院できることを期待し、周手術期の関わりとして患者さんにとって一生に一度受けるか否かの手術を不安なく受けられるために、術前に病室に訪問しお話しをした手術室看護師が担当となり、手術中にそばにいる安心を感じてもらえるように、術前・術後訪問に力を入れ取り組んでいます。

手術はリスクが高い治療なので、日々緊張感を持ち、病棟へ患者さんが帰るまでは神経を張りつめています。手術件数が少ない日は病棟ヘリリーフ要員として、看護業務のお手伝いに行きますが、病棟経験がない看護師が多いため足を引っ張らないように努めています。

手術室看護師と病棟看護師の交流を深め、看護部理念である“つなげる看護”をより充実させていけるよう今後もさらに頑張ります。

看護師 インタビュー

看護師 谷口 莉菜 さん

手術室で働き3ヶ月が経ち、仕事を覚えることで精一杯ですが、笑顔を絶やさず日々頑張っています。患者さんに関わる時間が他部署より短いですが、患者さんの心に寄り添える看護ができるよう心掛けています。

趣味: 温泉、料理

毎日でも行きたいくらい温泉が大好きです! 温泉旅行を楽しみに頑張っています。作ったことのない料理に挑戦するのが好きです😊

今年度入職



看護師 大串 瑠美 さん

看護師として1年目で、まだまだ慣れないことも多いですが、患者さんが安心して手術を受けることができるように、サポートしていけたらと思います。

趣味: 映画鑑賞

ジャンルはオールマイティーに何でも観ます。

今年度入職



栄養ニュース

第36号



暑い日々が続いていますが、皆様いかがお過ごしでしょうか。全国的に感染が広がっている新型コロナウイルスの予防のために、免疫力をつけてウイルスに負けない体づくりをするために、今回は免疫力をあげる栄養についてお話しします。

免疫力とは…?

体内に入ったウイルスや細菌、異物などから自分自身の体を守る力のことです。



食事で免疫力を維持・向上させるためのポイント!

1 良質のたんぱく質で 粘膜や免疫細胞をパワーアップ

たんぱく質=プロテインは、ギリシャ語で「いちばん大切な」という意味の言葉が由来です。その名の通り、骨や筋肉はもちろん、血液、皮膚、ホルモン、免疫細胞など私たちの身体を構成するあらゆるものがたんぱく質から合成されています。不足すると皮膚や粘膜が弱くなり免疫力はパワーダウンします。そのため毎日の食事で良質なたんぱく質を摂りましょう。

主な食材

魚 肉 卵 大豆製品

2 乳酸菌や食物繊維で 善玉菌を増やして腸を元気に

食べ物を通して体の中に侵入しようとする外敵をブロックし、栄養素を吸収している腸は、全身の免疫システムの重要拠点です。腸内では、乳酸菌やビフィズス菌などの善玉菌が腸内環境を整えて免疫細胞の働きを助けています。善玉菌を食事に取り入れるとともに、腸内環境を美化する食物繊維も補い腸を元気に保ちましょう。

主な食材 ヨーグルト 納豆 キムチ

味噌 チーズ ゆか漬 塩麹

3 ビタミンA(β-カロテン)で 粘膜を強くして喉や鼻をガード

全身をおおう皮膚や粘膜は、身を守るバリアです。特に鼻や喉の粘膜は細菌やウイルスが真っ先に入ってくる場所です。その場所を健全に保つためにビタミンAを積極的に摂りましょう。

主な食材

レバー 人参 トマト 小松菜



4 硫黄化合物やビタミンC・Eで 免疫力を活性化!攻撃力もサポート!

ユリ科やアブラナ科の野菜類に多く含まれる硫黄化合物(植物に含まれる色や香り、苦味などの成分でファイトケミカル(一種)は、免疫細胞を活性酸素から守る働きがあるとして注目されています。併せて免疫細胞の働きを高めるビタミンCや活性酸素を抑えるビタミンEもしっかり補給しましょう!

主な食材

パプリカ ブロッコリー かぼちゃ じゃがいも

栄養バランスの整った食事例

副菜1

野菜・海藻を中心に少量のたんぱく質が入ったおかず

献立のポイント!

主菜

肉・魚・卵・大豆製品など、メインディッシュとなるおかず

主食

主食を食べないとおかずが多くなり、塩分・脂肪過多のもとに。

間食



果物・乳製品

副菜2

野菜・海藻だけのおかず

汁物

主菜や副菜では足りない栄養素を補う。塩分の摂りすぎを控えるために汁物は、1日1回に。

主食・主菜・副菜の揃ったバランスのよい食事と規則正しい食生活で免疫力をアップさせましょう!



おすすめの食材を使ったレシピを紹介

鶏むね肉のマーマレード酢豚

<材料:2~3人分>

鶏むね肉 ……1枚(300g) 赤パプリカ ……1/3個
 酒 ……大さじ1杯 ピーマン ……1個
 しょうゆ ……大さじ1杯 片栗粉 ……適量
 うずら卵の水煮 ……6個 サラダ油 ……適量
 玉ねぎ ……1/2個

(a) マーマレードジャム ……大さじ2杯
 ポン酢 ……大さじ2杯
 ケチャップ ……大さじ1と1/2杯



<下ごしらえ>

◎鶏むね肉は、フォークで刺してひと口大に切ります。◎玉ねぎは1cm幅のくし切りにします。
 ◎赤パプリカ、ピーマンは乱切りにします。

<作り方>

- ①ボウルに(a)の調味料を混ぜ合わせ、甘酢あんを作っておきます。
- ②鶏むね肉に酒、しょうゆをもみ込んで10分ほど漬けたら、片栗粉をまぶします。
- ③フライパンにサラダ油を深さ1cmほど入れて170℃に熱し、②を揚げ焼きします。表面がカリッとしたら油を切り、パットに上げます。
- ④フライパンの余分な油をキッチンペーパーで拭き取り、うずら卵の水煮、玉ねぎを入れて炒め、玉ねぎが透き通ってきたら赤パプリカ、ピーマンを加えてサッと炒め合わせます。
- ⑤全体に油が回ったら③の鶏むね肉を戻し入れます。①の甘酢あんを加え、全体に煮絡めたら完成です。



知るとうれしい♪

リハビリニュース

骨盤底筋トレーニング

今回は普段の生活の中で行える「座ったままできる骨盤底筋トレーニング」をご紹介します。運動は10秒間力を入れて50秒休むことを1セットとして10回行います。大きな動きがないので、骨盤底筋群の収縮が分かりにくいのが難点ですが、コツを覚えればどこでも行えるメリットもあります。はじめは肛門周囲や腹部に触れながら肛門を締めるように力を入れて筋収縮の感覚を覚えてください。

いつでもどこでもレッツチャレンジ♪



リハビリテーション科 課長 土屋 恵睦



姿勢よく座るのがポイントです!

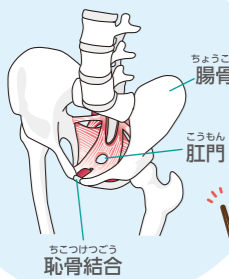
①リラックスして椅子に深く座ります。お腹に力が入らないように手を当てて、肛門を締めるように力を入れて骨盤底筋群を収縮します。



コツを掴めばすごく簡単!

②感覚を掴むためにお尻の下に柔らかいクッションやタオルを敷いて行くと筋収縮が分かりやすくなります。

骨盤底筋



骨盤底筋とは、骨盤内の臓器を支える筋肉の総称です。

この筋肉は、「おしっこを切るとき」や「おならを我慢するとき」に使う筋肉です。これを強くすることで、尿漏れや直腸脱などの排尿・排便障害の予防や改善ができます。

生活上の注意点

1. 骨盤底筋トレーニングは毎日行いましょう。
2. 便秘にならないように気を付けましょう。
3. 重たいものは持たないように気を付けましょう。
4. 喫煙を控えましょう。

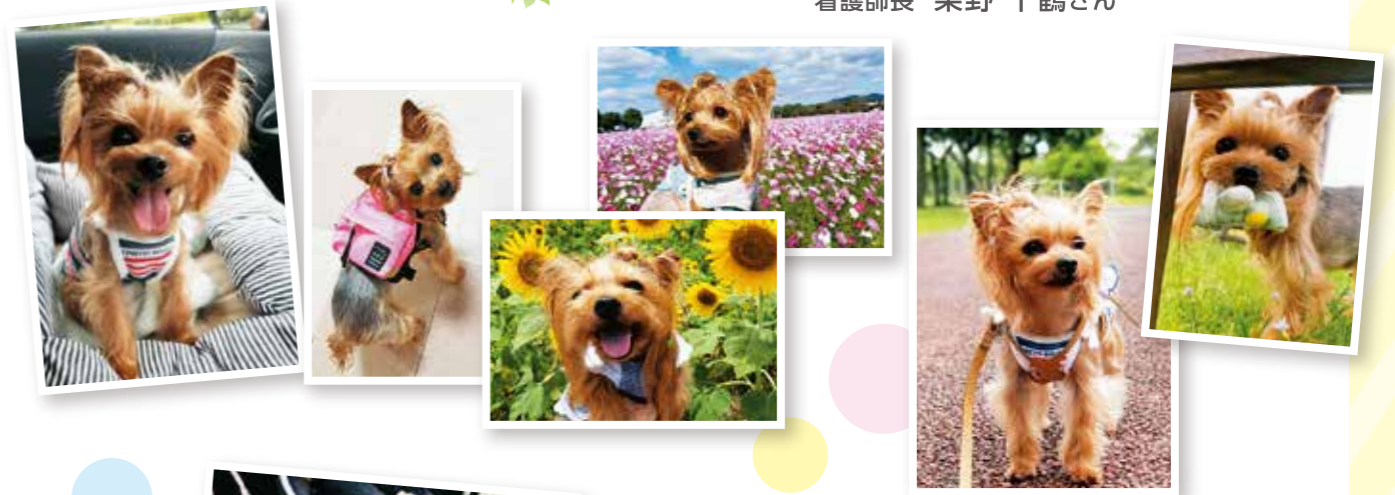
お悩みの方は専門医の診察を受けてください。

うちのペット紹介します

Vol. 2

職員自慢のペット(かぞく)を紹介するコーナーです。

今回紹介してくれる人 腎センター(人工透析室) 看護師長 栗野 千鶴さん



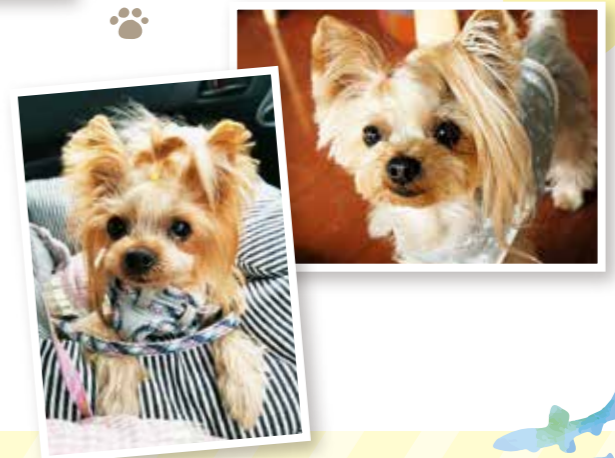
名前 まりん / ♀ / 虹の橋組

初めて一緒に暮らしたワンコまりん(ヨークシャーテリア)。人もワンコも大好きで、優しく穏やかで、友だちには「フレンドリー大使」と呼ばれていました。晩年は前十字靭帯断裂・急性膀胱炎・慢性腎不全・心疾患等々と病気続きでしたが、手術や入院、自宅での皮下注射、10数種類の内服も嫌がらずとって頑張り屋さんでした。最後まで元気で…昨年13歳で虹の橋へ。可愛くて可愛くて、今でも自慢の最愛の娘です。



名前 ありは / ♀ / 9歳

まりんが残してくれたひとり娘ありは。とっても小さく生まれたのに、かあさんの愛情をいっぱい受け、しっかり元気な女の子に育ってくれました。まりん中心の生活で、我慢いっぱいだったありは。ひとりでお留守番生活になった現在、家に帰るとスターカー状態。9歳にして絶賛甘えん坊期(笑)。かあさんの分も長生きして、いっぱい遊びに行こうね。



午前・午後の 診療担当医のご案内

詳しくはホームページで検索

福西会病院

検索



幅広い
時間で
受診可能

専門外来も午後に受診できます

要ご予約

禁煙外来・睡眠時無呼吸症候群外来・アレルギー外来・
嚥下機能外来・フットケア外来

交通アクセス

公共交通機関

地下鉄 →→→→ 七隈線「野芥駅」にて下車(2番出口より徒歩1分)
バ ス →→→→ 野芥駅前にて下車(降りてすぐ)

都市高速から

野芥ランプ →→ 福岡高速5号線・野芥ランプより、
外環状線を直進「野芥口」交差点そば…約1分
百道ランプ →→ 福岡高速1号線・百道ランプより国道263号線を
直進約5km…約20分
(西新~荒江~飯倉~干隈経由)
福重ランプ →→ 福岡高速1号線・福重ランプより外環状線を
直進4km…約20分
(橋本~次郎丸~賀茂経由)

福西会病院 パーキングマップ

P 福西会病院の駐車場は周辺に
第1、第2、第3、第5と新館の地下にあります。



無料送迎バスあります!

※土曜日は午前便のみ。日曜・祝日は運休です。

受付 ☎ 092-861-2780

※ご不明の点は受付にお尋ねください。

無料送迎バスのページ

QRコードでアクセスはこちらから

<https://fukuseikai-hp.com/hospital/access/bus-timetable>

