



救急指定 日本医療機能評価機構認定病院

ふれあい

Fukuseikai Hospital
Public relations magazine

vol.47
2020年
秋号

福西会病院広報誌

ご自由にお持ち帰りください。



特集

福西会病院 泌尿器科の 今とこれから

院長代行

田中正利

泌尿器科部長

古屋隆三郎

福西会ニュース

「福西会健康宣言」を策定しました
地下駐車場閉鎖のお知らせ
いきいき健康まつり開催中止のお知らせ
ホームページをリニューアルいたしました

部署紹介

診療情報管理室

栄養ニュース

サルコペニアとは

リハビリニュース

骨盤底筋トレーニング
~Chapter2~



ホームページ
QRコードでアクセスできます。
<https://fukuseikai-hp.com>

「福西会病院 泌尿器科の今とこれから」

当院の泌尿器科は今年4月より従来の一人体制から二人体制となり、より充実した対応が可能となりました。今回は当科の担当医である田中正利院長代行、古屋隆三郎 泌尿器科部長の両名にインタビューを行い、科の特徴や今後の展望などを語っていただきました。

当院を受診される患者さんはどのような方が多いですか？

田中 頻尿や残尿感、そして尿が出にくい、勢いが弱いなどの排尿困難を訴える60歳代～80歳代の男性が最も多いですが、その多くは前立腺肥大症や前立腺癌等の前立腺に関わる疾患であり、全体の1/3～1/2を占めます。

その他にも尿もれ、排尿痛、血尿、陰のう腫大など、泌尿器に関わる種々の症状で来院されます。血尿や陰のう腫大などは若い方にもよく見られます。

古屋 女性の患者さんでは頻尿や尿もれを訴えて来られる方が多いですね。

他にも、発熱や全身倦怠感など、一見泌尿器とは

関係のなさそうな症状で運ばれてきた救急患者さんで、診察の結果、腎盂腎炎を始めとする尿路感染症が原因だったという方もよくいますよ。

特に入院患者さんの割合としては、尿路感染症の方が一番多いです。

ここで挙げられた疾患以外にも、泌尿器に関する症状や疾患は幅広くカバーしています。

それぞれの疾患にはどのような治療を行うのですか？

田中 「前立腺肥大症」では検査で排尿状態を評価し、まずは薬物治療を行います。薬物治療で効果が得られない場合には、内視鏡を用いた経尿道的前立腺切除術(TURP)^{※1}を行います。

近年高齢男性に増加している「前立腺癌」においては、まず腫瘍マーカー^{※2}の結果を見て、前立腺癌の疑いがある患者さんに1泊入院で生検^{※3}を行います。診断が確定した方には癌の悪性度及び進行度、年齢、併存症、ご本人及びご家族の希望などを考慮し、最適な治療法を決定します。ロボット手術や放射線治療^{※4}を行う場合は大学病院などの

大きな施設へ紹介しますが、特に多くの高齢者の方に適用されるホルモン療法^{※5}は当院でも可能です。

古屋 尿路感染症では、入院を必要とする重い腎盂腎炎などの治療においては、基本的には抗生剤の点滴となりますが、抗生剤だけではなかなか良くならない場合、尿管ステント^{※6}を挿入して尿管の閉塞を改善させることもあります。

発熱などの全身症状を伴わない急性膀胱炎には、外来で経口用抗菌薬を使用します。尿路性器に基礎疾患があり、重症の場合や再発を繰り返す場合は、基礎疾患の治療を行います。

どの疾患に対しても、なるべく検査などで患者さんをお待たせしないように、素早く対応できるよう心がけています。

田中 他の診療科や各部署と素早い連携が取れるのは、大学病院などの大きな病院と比べて当院の強みでもありますね。

今後の展望は？

田中 現在当院には尿路結石症を治療するため

の機器が無いのですが、来年度に最新型の体外衝撃波結石破碎装置の導入が予定されています。

古屋 従来型と比べて結石がよく視認でき、粉碎効果も高いですよ。麻酔を用いずに鎮痛剤だけで治療可能で、時間も1時間くらいで終わり、患者さんへの負担も比較的少なくて済みます。

田中 尿路結石症といえば以前は30歳代～50歳代に多いというイメージがありましたが、近年では60歳代以降の高齢者にも増えてきているので、当院でも多くの患者さんを受け入れたいという思いがあります。老若男女問わず治療できますので、安心してください。

古屋 もちろん破碎装置導入以降も、尿路結石症以外の泌尿器症状患者に関しても幅広く受け入れていきます。これからも必要があれば他の診療科とも連携し、ますます充実した診療を提供していくつもりです。



泌尿器科部長

古屋 隆三郎

院長代行

田中 正利



※1.経尿道的前立腺切除術(TURP):電気メスが付いた内視鏡を尿道から挿入し、肥大した前立腺を切除する手術です。
 ※2.腫瘍マーカー:何らかの癌が疑われる場合に行われる血液検査です。前立腺癌の場合はPSA(前立腺特異抗原)という検査で評価を行います。
 ※3.生検:病変が疑われる部分の組織を採取し、顕微鏡を用いて詳しく調べる検査です。
 ※4.放射線治療:癌の部位に放射線をあて、癌細胞を死滅させる治療法です。
 ※5.ホルモン療法:前立腺癌の進行に関与する男性ホルモンを抑制し、癌の進行を抑えます。根治的な治療方法ではないため、継続して行う必要があります。
 ※6.尿管ステント:尿管口から腎盂内に挿入する細くて小さなチューブです。



泌尿器科 医師紹介

今年4月より二人体制となった泌尿器科の担当医を紹介いたします。



たなか まさとし
田中 正利
院長代行

TANAKA
MASATOSHI

福岡大学名誉教授
日本泌尿器科学会指導医・専門医
日本泌尿器内視鏡学会腹腔鏡技術認定医
ロボット手術プロクター認定医
日本性感染症学会認定医
日本化学療法学会抗菌化学療法認定医

経歴

長崎県南島原市生まれ、北九州市育ちです。1980年鳥取大学医学部を卒業。大学では全学の陸上競技部、医学部のラグビー部に所属していました。卒業後、九州大学泌尿器科に入局。1994年から2年間米国国立衛生研究所(NIH)に留学し、1998年九州大学泌尿器科助教授に就き、2003年に福岡大学腎泌尿器外科学講座に主任教授として赴任しました。診療面では前立腺癌、腎臓癌などの尿路性器癌に対する腹腔鏡手術、ロボット手術を専門分野とし、研究面では尿路性器感染症の基礎的・臨床的研究に従事し、2020年に福岡大学を定年退職後、福西会病院に就職しました。

泌尿器科を選んだ理由

泌尿器科は多彩な外科的治療を行う専門科であり、対象疾患や対象臓器も多く、バラエティ豊かなところに魅力を感じました。

休日の過ごし方

最近はジョギングをしたり、プロ野球などのスポーツ観戦を楽しんでいます。コロナ禍以前は、温泉・グルメ旅行も楽しんでいました。

医者を目指したきっかけ

手術で人の命を助ける専門性の高い職人的な職業であり、また病気の原因の解明、新しい薬剤の研究・開発などを行う科学者でもあるところに憧れました。

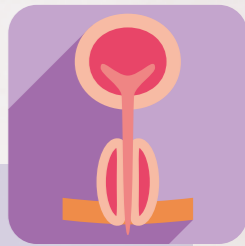
趣味

中学校～大学教養課程まで陸上競技の中長距離選手であったこともあり、週末の早朝に大濠公園でジョギングすることです。50歳代後半までシティマラソン福岡や大濠公園リレーマラソンに参加していました。



患者さんに一言

泌尿器科専門医が、患者さんに分かりやすくインフォームド・コンセント(説明と同意)をした上で、最適な治療を行います。



FURUYA
RYUSABUROU



ふるや りゅうさぶろう
古屋 隆三郎
泌尿器科 部長

医学博士
日本泌尿器科学会専門医・指導医
日本性感染症学会代議員

経歴

大阪市生まれ、奈良育ちです。大阪の高校を卒業し、福岡大学医学部に入学。大学では軟式野球部に所属し、卒業後は福岡大学泌尿器科に入局。各種関連病院を経て、当院に参りました。

泌尿器科を選んだ理由

外科的側面と内科的側面があり、診療科の中でもバラエティに富んでいるところに惹かれました。疾患の原因や治療の結果が分かりやすいというのも魅力の一つです。

休日の過ごし方

本屋でゆっくり過ごしたり、近場にピクニックに行ったりなどしております。



医者を目指したきっかけ

身内に医者があり、その影響を受けて自分も医者を目指すようになりました。

趣味

家庭では主に料理を担当しておりますが、調理に時間がかかりすぎるのが悩みの種です。最近気に入っているのがIKEAに売っている冷凍サーモンです。これとレタス、玉ねぎ、マヨネーズ、ドレッシングを自家製食パン(最近はいいい機器が販売されています)にはさんで食べると超美味です。また、北の湖や輪島の時代からの大相撲ファンです。



患者さんに一言

気になる症状がありましたら、気軽に受診をしてください。

泌尿器科 外来担当表

	月	火	水	木	金
午前	田中 正利 古屋 隆三郎	田中 正利 古屋 隆三郎	古屋 隆三郎	田中 正利 古屋 隆三郎	古屋 隆三郎
午後	古屋 隆三郎	古屋 隆三郎	古屋 隆三郎	—	古屋 隆三郎

「福西会健康宣言」を策定しました

就労人口の減少や就労者の高齢化といった社会的背景がある中で、法人が安心・安全な医療・介護を提供し続けるためには、その原動力となる「職員の健康」づくりに積極的に取り組むことが重要となります。そこで、職員・法人が一丸となって本取り組みを行っていきにあたり、共通認識を持つことが必須と考え、「福西会健康宣言」を策定しました。

今後、当法人は

- ①職員の健康支援のための制度設計やイベント等の企画
- ②健康診断の積極的な活用の推進
- ③職員間のコミュニケーションの推進やハラスメント対策等を行い、職員の健康を支援していきます。

福西会健康宣言書

社会医療法人福西会では、「誠実で信頼される医療」の基本理念のもと安心・安全な医療・介護を提供していきにあたり、職員一人ひとりが自ら健康を意識して積極的に健康づくりに取り組み、法人はその取り組みを支援していくことが重要であると考えます。

わたしたちは一丸となって健康の保持・増進や快適な環境作りを推進していくことを宣言し、次の行動指針を定めます。

2020年9月16日

社会医療法人 福西会
理事長 山下 裕一

地下駐車場閉鎖のお知らせ

新型コロナウイルス感染対策の一環として地下駐車場を当面の期間閉鎖いたします。

閉鎖期間中につきましては、屋外駐車場をご利用ください。

皆さま方には大変ご迷惑をおかけいたしますが、何卒ご理解ご協力を賜りますようよろしくお願い申し上げます。

閉鎖
2020年9月1日より
当面の期間



いきいき健康まつり 開催中止のお知らせ

毎年秋に開催していました「いきいき健康まつり」ですが、新型コロナウイルス感染拡大防止の観点から、中止の決定をいたしました。これからは、新しい生活様式を踏まえた健康増進活動を計画し、地域に貢献していきたいと思っています。福西会病院職員一同、健康的かつ楽しいイベントがまた開催できる日を心より願っております。

ホームページをリニューアルいたしました

2020年9月1日より、福西会病院のホームページをリニューアルいたしました！ご利用いただく皆さまに、分かりやすくより見やすいホームページとなるよう構成やデザインを考えて作成いたしました。情報を随時更新していきますので、これからも当院ホームページをご覧くださいませようよろしくお願い申し上げます。

スマホ版



パソコン版



診療情報管理室の紹介

診療情報の分析で医療の安全管理や質の向上をサポート。
病院を適切に運営するための大事な業務を担っています。



責任ある
大事な業務だから
気がめげません！

診療情報管理士とは、患者さんのカルテを適切に管理し、そこに含まれる情報を活用することにより診療情報の分析を行う専門職です。医療の安全管理から、質の向上にも寄与する専門的なスキルが求められます。診療記録に含まれている情報は、診療の継続、医療従事者の研究および教育、病院経営、公衆衛生において大変重要です。その価値を最大限発揮させることができるよう公的な記録として管理します。当院での主な業務は、大きく3つに分けられます。

◎ひとつめは、DPC(病名や診療行為によって一日当たりの入院料が決まる方式)の病院となっている当院において、入院されている患者さんに適切な病名が選ばれているかチェックし、必要であれば主治医に確認を行う業務です。

◎ふたつめは、WHOの定めている国際疾病分類(ICD10)に基づいて病名を分類し、データ分析・活用が行えるように、統計や資料を準備します。この業務が、診療情報管理業務において、最も専門性が高く、重要な業務です。当院では、毎年、疾患別や年齢別などの統計作成を行っています。

◎みつめは、全ての入院患者さんの書類の点検、医師・看護師への書類の作成依頼、記録の不備等のチェックを行う業務です。

その他にも、厚生労働省へ提出するデータ作成、紙カルテや入院時書類の保管・貸出などを行っています。受付の事務スタッフのように直接患者さんと接することはありませんが、「患者さんの診療情報を適切に保管・管理する」という病院内での大事な業務を担っています。

職員インタビュー

診療情報管理士 主任 山口 美千子 さん

福西会病院に入職して14年になりました。DPCや書類の点検等、日々行う業務に真摯に取り組んでいます。これまでの経験を活かし、今後も適切なカルテ管理を行っていきたいと思います。

趣味：
お菓子作り！

休みの日に子供達と
一緒に作っています。



趣味：散歩！

診療情報管理士 南 文乃 さん

福西会病院に入職して1年10ヶ月が過ぎました。診療情報管理室ではこれまで経験したことのないDPCのコーディングをさせていただいております。判断が難しいことも多いですが日々丁寧に取り組みたいと思います。

栄養ニュース

第37号



朝・晩の冷え込みを感じる季節になりましたが、いかがお過ごしでしょうか。秋といえば「食欲の秋」「読書の秋」など色々ありますが、今回は「スポーツの秋」にスポットを当ててみたいと思います。

みなさんは、日頃から意識して体を動かすようにしていますか？一日中寝ている、または座りっぱなしなどの生活が続くと、体の筋力が低下して寝たきりに繋がるリスクが高くなってしまいます。このように筋力が低下する状態のことを「サルコペニア」といいます。今回は「サルコペニア予防」をテーマに情報をお伝えしたいと思います。

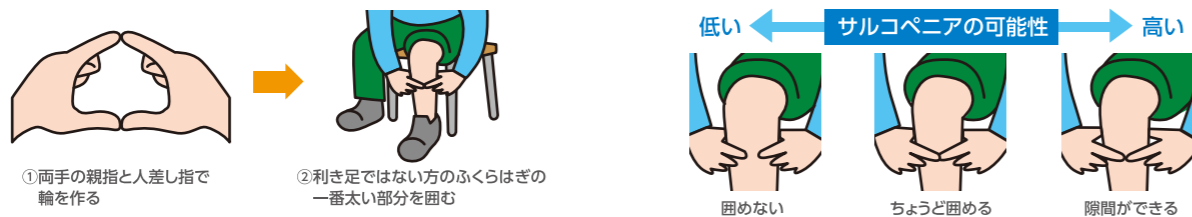
サルコペニアとは？

握力や下肢筋・体幹筋など「全身の筋力低下が起こること」、または、歩くスピードが遅くなる、杖や手すりが必要になるなど「身体機能の低下が起こること」を指します。言い換えると、寝たきりや転倒・骨折などのリスクが増える状態のことです。加齢や疾患により、筋肉量や食事（特に筋肉を作るたんぱく質）の摂取量が減少することが要因で、筋肉量の減少⇒運動量の低下⇒食欲の低下⇒低栄養状態⇒さらに筋肉量が減少…など悪循環を引き起こしてしまいます。

個人差はありますが、サルコペニアと判定される割合が増えてくるのは85歳以降と言われています。しかし、一般的に40歳以降から筋肉量は減少していくため、85歳未満の方も注意が必要です。

サルコペニアのセルフチェック

ふくらはぎ周囲の長さを測る「指輪つかテスト」という簡単な検査法により、自分でチェックすることができます。



サルコペニア予防のための食事

1 筋肉を作るために、良質なたんぱく質を摂取しましょう

お茶漬けだけ、パンだけ、サラダだけ、といった単品の食事では、バランスが偏ってしまいます。筋肉を作るためには肉、魚、卵、大豆製品などの良質なたんぱく質を摂取することが大切です。1日の目安量はどのくらいになるでしょうか？

簡単な「手ばかり」を利用して必要な量を摂るように努めましょう。
※腎臓の機能が低下している方は、たんぱく質を過剰摂取すると悪化する可能性があるため、主治医や管理栄養士にご相談ください。



2 骨を強く保つためにカルシウムを摂りましょう

日本食はあまり乳製品を使わないので、カルシウムが不足しがちです。クリームシチュー等の牛乳を使った洋食も取り入れる、間食にお菓子ではなくヨーグルトを食べるなど、意識して乳製品を摂取しましょう。またカルシウムの吸収率アップのために、くろかじき、さんま、鮭、干し椎茸、きくらげ等の、ビタミンDの多い食品を取り入れることがおすすめです。さらに、酸味は胃腸の消化液の分泌を促し、カルシウムの吸収を高める働きがあります。酢、梅干、レモン等、酸味のある調味料や食材を活用しましょう。



少しの工夫で栄養アップ!

料理作りが大変な人や少食の人も、ほんの小さな心がけで食事の栄養価を高めることができます。無理なくできる工夫を少しずつ取り入れていきましょう。

食事での工夫



おやつでの工夫

※血糖コントロールが必要な方は主治医や管理栄養士にご相談ください。



最後に...

例えば、外出時なるべく徒歩で出かける、階段があれば積極的に使用する、テレビを見ながら筋トレなどの運動をする、家族や友人に会いに行くなど、普段あまり動かない方は気候の良いこの季節から日常生活でこまめに動くことから始めてみてはいかがでしょうか。

たんぱく質、カルシウム、その他の栄養素をしっかり摂取し、筋力をつけて健康寿命をのばしていきましょう。



知るとうれしい♪

リハビリニュース

骨盤底筋トレーニング ~Chapter2~

前回に引き続き今回も骨盤底筋トレーニングをご紹介します。

今回は骨盤内臓器脱に効果的な運動方法のお話です。

構造上、骨盤の底には骨が存在せず軟部組織(筋肉・靭帯)しかありませんので、骨盤内臓器の落下現象が生じるのは自然の摂理となります。

効果的な運動を行う意味でも、まずは横になって骨盤底筋群の筋力増強運動を行うことが、理想的です。

運動は10秒間力を入れて50秒休むことを1セットとして10回行います。

大きな動きがないので、骨盤底筋群の収縮が分かりにくいのが難点ですが、コツを覚えればどこでも行えるメリットもあります。

はじめは肛門周囲や腹部に触れながら肛門を締めるように力を入れて筋収縮の感覚を覚えてください。

力を入れるとき骨盤を起こしてお腹をへこませるように意識すると収縮が促されます。

いつでも
どこでも
レッツ
チャレンジ♪



リハビリテーション科
課長
土屋 恵睦



リラックスして膝を立て仰向けに横になります。

おしりの下に低めのクッションを敷くと、骨盤内臓器が定位置に戻りやすくなります。

肛門を締めてお腹の中に引き込むように力を入れてみましょう。

どこでも
できるのが
うれしいですね



骨盤底筋とは、骨盤内の臓器を支える筋肉の総称です。

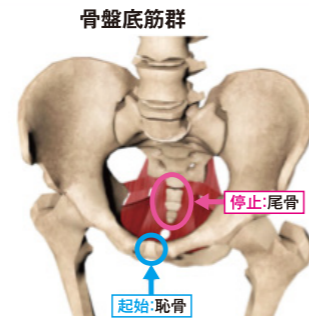
この筋肉は、「おしっこを切るとき」や「おならを我慢するとき」に使う筋肉です。

これらを強くすることで、尿漏れや直腸脱などの排尿・排便障害の予防や改善ができます。

生活上の注意点

1. 骨盤底筋トレーニングは毎日行いましょう。
2. 便秘にならないように気を付けましょう。
3. 重たいものは持たないように気を付けましょう。
4. 喫煙を控えましょう。

作用:
膀胱、子宮、直腸
などの骨盤内臓器
を支える。
尿道、肛門を締める



お悩みの方は専門医の診察を受けてください。

うちのペット 紹介します

Vol. 3

職員自慢のペット(かぞく)を
紹介するコーナーです。

今回紹介してくれる人01. _____
リハビリテーション科
理学療法士 吉野 智貴さん

名前 コロン / ♀ / 1才



単色のモルモット「コロン」との出会いは去年11月のペットショップです。生まれて3ヶ月の時に我が家に迎えました。最初は臆病で小屋に籠もっていました。徐々に慣れだし、今では名前を呼ぶと返事をするように鳴きながら小屋から出てきて、写真のように餌を催促します。短い手足であの図体を持ち上げているのを見ると笑いが出ます(笑)
テンションが高い時は「ポップコーンジャンプ」と言って、フィギュアスケート選手並みに空中で体を捻り跳び回ります。



名前 麦 / ♀ / 2才

三毛のモルモットの「麦」は奥さんが飼っています。コロンのように跳び回ることはあまりなく、大人しい性格です。外に出すとコロンは好奇心旺盛でウロウロしますが、麦はじっと座っています。麦は早朝になると毎回決まって空腹で大きく鳴きます。目覚まし時計代わりになって助かっています(笑)
飼い主の前では大人しいのですが、コロンの前では年上感を出すミステリアスなモルモットです。

同じモルモットでも多
種多様です。非常に感
情豊かで人に懐き、と
ても飼いやすい動物
です。

今回紹介してくれる人02. _____
リハビリテーション科
作業療法士 木村 悠哉さん

名前 あんず / ♀ / 1才くらい



約200gで迎えたあんず。最初はとても小さく臆病な性格でした。なかなか懐かずに隠れてばかりだったけど少しずつ懐いてきました。最近では、ご飯を作るときに必ず大きな声で鳴き出します。野菜が大好きなのでねだってるんです(笑)
そんなあんずと過ごして1年。体はまだまだ小さいですがよく食べます。これからも元気に育ててほしいです!



午前・午後の 診療担当医のご案内

詳しくはホームページで検索

福西会病院

検索



幅広い
時間で
受診可能

専門外来も午後に受診できます

要ご予約

禁煙外来・睡眠時無呼吸症候群外来・アレルギー外来・
嚥下機能外来・フットケア外来

交通アクセス

公共交通機関

地下鉄 →→→→ 七隈線「野芥駅」にて下車(2番出口より徒歩1分)
バス →→→→ 野芥駅前にて下車(降りてすぐ)

都市高速から

野芥ランプ →→ 福岡高速5号線・野芥ランプより、
外環状線を直進「野芥口」交差点そば…約1分
百道ランプ →→ 福岡高速1号線・百道ランプより国道263号線を
直進約5km…約20分
(西新～荒江～飯倉～干隈経由)
福重ランプ →→ 福岡高速1号線・福重ランプより外環状線を
直進4km…約20分
(橋本～次郎丸～賀茂経由)

福西会病院 パーキングマップ

P 福西会病院の駐車場は周辺に
第1、第2、第3、第5と新館の地下にあります。



無料送迎バスあります!

※土曜日は午前便のみ。日曜・祝日は連休です。

受付 ☎ 092-861-2780

※ご不明の点は受付にお尋ねください。

無料送迎バスのページ

QRコードでアクセスはこちらから

https://fukuseikai-hp.com/hospital/access/bus-timetable

